



[a new free tool for new free veejays]
un proyecto OPEN SOURCE de DELACREW.net

eve0.4

GUIA DE INSTALACIÓN, USO Y DESARROLLO

por DELACREW team

delacrew@delacrew.net

OCT 2006 BCN

PARTE UNO :: INSTALACIÓN DE **eve0.4**

0. Introducción
1. Instalación y puesta a punto de Ubuntu/GNULinux
2. Instalación de eve (+PureData (pd-extended))

0.Introducción

- **eve0.4** es un patch para veejing que funciona sobre PureData.
- Es de código abierto, de libre acceso, y gratuito.
- Pretende ser una herramienta que sea desarrollada por la comunidad de veejays interesados en el software libre y en diseñar sus propias herramientas.
- Cualquier mejora o cambio que se introduzca en eve4 por parte del usuario debería ser comunicado a la comunidad para que ésta pueda incorporarlos al proyecto colectivo.
- **eve0.4** es un proyecto en desarrollo producto de la experimentación. No esperes de **eve0.4** un Resolume, simplemente, es **eve0.4** Es más cool :)

CARACTERÍSTICAS:

- **mezcla de dos capas de video en tiempo real.**
- **Reproduce QUICKTIME VIDEO con compresion PHOTO/JPEG**
- **asignación y control de efectos para las dos capas y la mezcla final.**
- **control de pitch y alpha de cada capa.**
- **Scratch.**
- **mezcla de capa por Multiply, Add, And y Normal Mix.**
- **control de webcam**
- **control por keyboard**
- **videogrid para carga de loops**

1. Instalación y puesta a punto de Ubuntu/GNULinux

La instalación de una distribución GNU/Linux es el primer paso para poder utilizar el patch **eve0.4**. Utilizaremos Ubuntu/Linux por su facilidad de manejo e instalación, pero cualquiera es válida (Gentoo, Debian, Suse...)

Podemos descargar gratuitamente la imagen de CD de instalación de Ubuntu de su página web: <http://releases.ubuntu.com/6.06/>

En esta dirección verás que puedes descargarte 3 tipos de Ubuntu, la versión PC (intel/AMD) de 32bits, la versión para MAC y la versión de 64bits para intel y AMD. Elige la que toque para tu sistema. Es un archivo iso que luego tendrás que grabar en un CD con el Nero o cualquier grabador de CD decente. Una vez que tengas el CD grabado debes tener espacio en tu disco duro para que el instalador cree una partición en la que instalar LINUX.

Para ello puedes utilizar herramientas como PartitionMagic o HardDiskManager. Tan sólo tienes que dejar unos 7 gigas libres para poder instalar linux y programas. No tienes que crear ninguna partición, de eso se encarga el instalador de Ubuntu.

La instalación es muy simple. Más que la de WindowsXP. Tan sólo tienes que elegir tu país, lenguaje, zona horaria, nombre de usuario y donde quieres instalar Ubuntu. Cuando te haga esta última pregunta hay que decirle que use el espacio libre que quede en el disco duro. De esta forma creará las particiones necesarias en la parte libre sin afectar de ninguna forma a Windows (si lo tuvieses).

Una vez instalado Ubuntu, nos aseguramos de que no hayan actualizaciones pendientes. Eso lo sabremos rápidamente porque nada más iniciar la primera sesión, un recordatorio nos dice que tenemos actualizaciones listas. En ese caso simplemente seguimos las instrucciones que nos aparecen en pantalla (un par de clicks) y esperar a que se actualice el sistema.

Con esto ya tenemos una distribución linux (Ubuntu) instalada en nuestra máquina.

Por último vamos a configurar la aplicación de instalación de paquetes APT (o su interfaz gráfica Synaptic) con la que instalaremos de ahora en adelante todo aquel software que nos haga falta.

Para ello abriremos la aplicación Synaptic desde "Sistema" >> "Administración" >> "Gestor de Paquetes Synaptic". Nos pedirá nuestra contraseña para pasar por Administrador.

Una vez en Synaptic, en la barra de menú "Configuración" iremos a "Repositorios", que son los puntos en internet que sirven el software disponible para Ubuntu. Se nos abrirá una ventana en la que aparecen varios repositorios.

- Debemos desmarcar la/s casilla/s que correspondan al CD de instalación.
- Doble click en "Ubuntu 6.06 <<Dapper Drake>> (binary)" y activaremos "Mantenido por la comunidad (universe)" y "Software no libre (multiverse)".
- Lo mismo en "Actualizaciones de Ubuntu 6.06 (binary)"
- Lo mismo en "Ubuntu 6.06 "Dapper Drake" (binary)"

Cerramos la ventana y el sistema nos informa que recarguemos la información que hemos modificado con el botón "Recargar" que se encuentra bajo el menú "Archivo". Synaptic se actualizará

2. Instalación de EVE

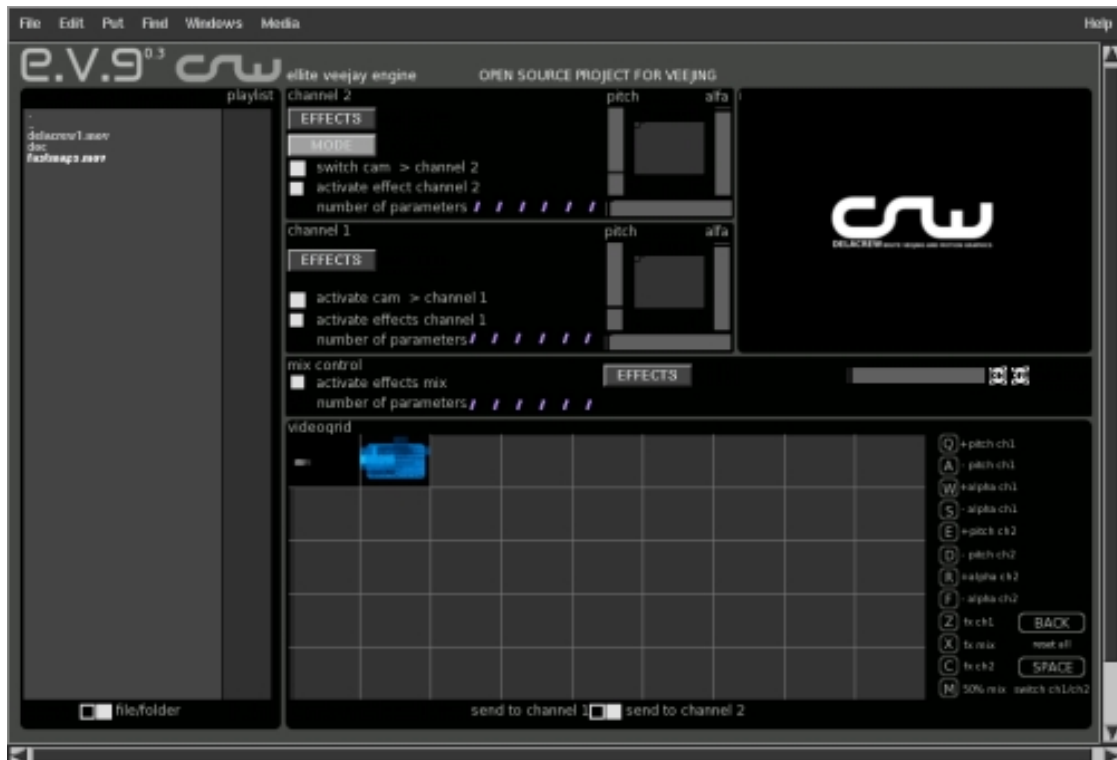
La instalación de EVE, PureData, PDP, PIDIP así como de todas las librerías necesarias ha sido simplificada a la ejecución de un script que se encarga de ejecutar todos los comandos pertinentes.

Este comando es "install.sh" y lo encontramos al **descomprimir el archivo eve-0.4-INSTALL_PACK.tar.gz**

Lo debemos ejecutar con permisos de superusuario, para lo cual:

```
user:~/ cd Desktop
user:~/ cd eve-0.4-INSTALL_PACK.tar.gz
user:~/ sudo ./install.sh
```

Una vez finalizada la instalación debemos tener abierto ante nosotros el patch de eve-0.4.



PARTE DOS :: USO DE eve0.4

Eve es un software que permite mezclar dos pistas de video y aplicarles efectos en tiempo real.

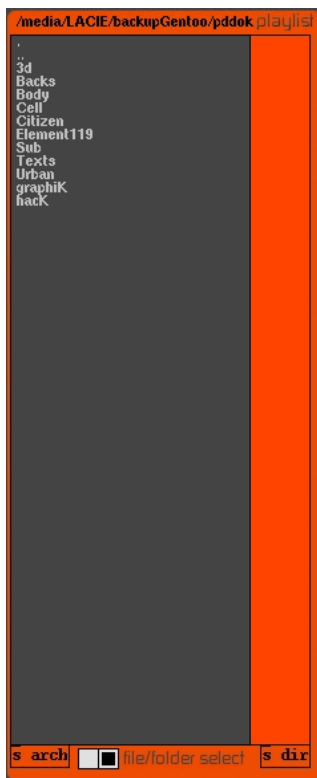
Los videos que admite eve son **QUICKTIME MOVIE codec MOTION JPEG** (otras compresiones pueden ser validas)

ATENCIÓN: una vez lanzado **eve0.4** despues de la instalación, para poder volver a ejecutarlo debes hacerlo desde una terminal lanzando el comando:

```
user:~/ pd -lib pdp:pidip /usr/local/lib/pd/extra/eve-0.4/eve-0.4.pd
```

Partes Funcionales de EVE. (snapshots de la version 0.3)

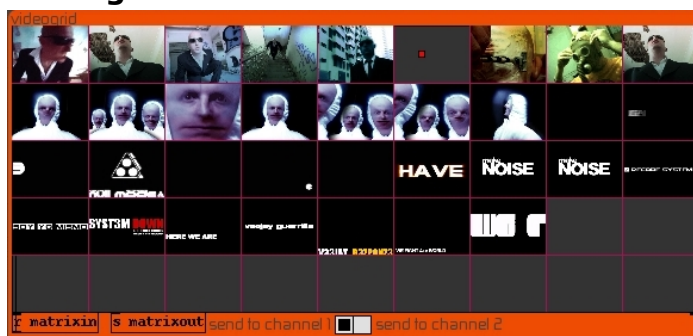
- **Playlist**



Los videos son cargados desde el playlist mediante un interfaz de navegacion de directorios.

Bajo el playlist se encuentra un SWITCHER que permite seleccionar la opcion de cargar video a video o cargar el directorio entero que contiene el video seleccionado.

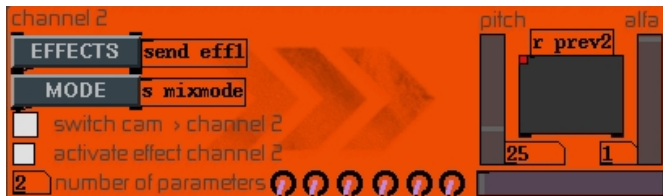
- **Video grid**



Videogrid es el objeto donde cargamos los videos que vamos a disparar.

Bajo el videogrid se encuentra un SWITCHER para elegir a qué canal queremos mandar el video

- **Canales 1 y 2**



Desde la sección CHANNEL controlamos el efecto que aplicamos al video, así como la velocidad, transparencia, modo de mezcla y la conmutación entre modo video o webcam.

- **Master**



Desde el canal MASTER controlamos la activación de los efectos para este canal y la variación de los parámetros. Contamos con un SLIDER desde el que elegimos la mezcla de un canal sobre otro.

Los botones ON y OFF activan y desactivan la ventana de reproducción de EVE.

Pinchando sobre el objeto PD MAIN accedemos al patch en si mismo.

- **Monitor**



En la sección MONITOR será donde debemos desplazar la ventana de reproducción una vez activemos algún video o le demos al boton ON

end of file.

**<http://www.delacrew.net>
delacrew@delacrew.net**